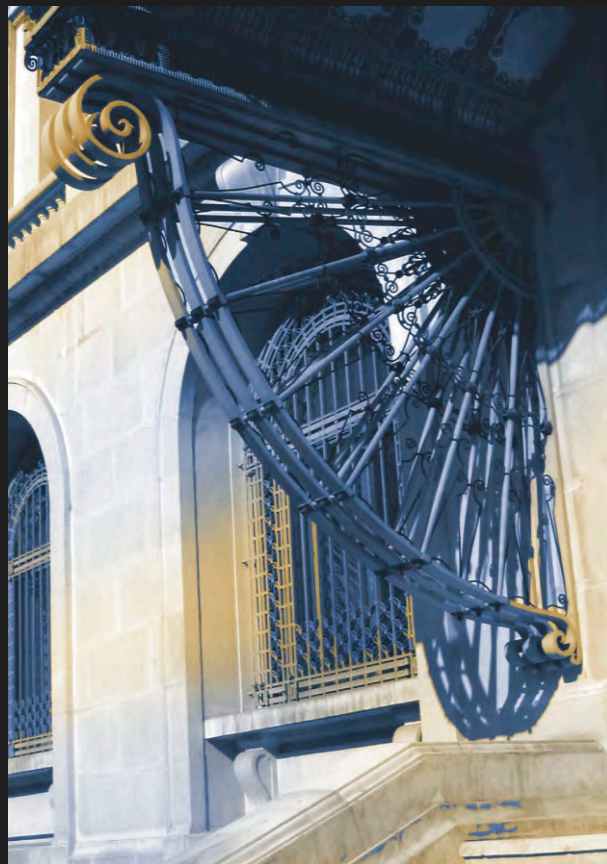


MUZEUL NAȚIONAL DE ARTĂ AL ROMÂNIEI

RAPORT DE ACTIVITATE 2011





Muzeul Național de Artă al României, Curtea de onoare



Galeria de Artă Europeană

Muzeul Național de Artă al României - amplasat în zona centrală a Bucureștiului, în clădirea fostului palat regal, edificiu semnificativ pentru arhitectura bucureșteană a secolelor XIX-XX - este deținătorul unui valoros patrimoniu de artă românească și străină.

Galeria de Artă Europeană

Situată în corpul Kretzulescu al muzeului, ***Galeria de Artă Europeană*** a fost inaugurată în mai 2000 și reamenajată pe parcursul anului 2007. Galeria are ca nucleu colecția de artă a regelui Carol I, iar spațiul de expunere este organizat pe școli artistice, ponderea numerică și valorică fiind deținută de școlile italiană, spaniolă, flamandă și olandeză, cărora li se alătură școlile franceză, germană și austriacă. Creații ale unor artiști precum Domenico Veneziano, Tintoretto, Cranach cel Bătrân, Brueghel cel Tânăr, El Greco, Rembrandt, Rubens, Monet sau Rodin oferă vizitatorilor posibilitatea explorării universului artistic al secolelor XV-XX.

Galeria Națională

Situată în corpul Știrbei al muzeului, cuprinde colecția de artă veche românească și colecția de artă românească modernă. Inaugurată în aprilie 2002, ***Galeria de Artă Veche Românească*** include piese din provinciile istorice (Țara Românească, Moldova și Transilvania) datând din secolele XIV-XVIII. Printre acestea se numără fragmente de frescă, icoane, broderii, manuscrise miniate, orfevrărie, sculptură în lemn și piatră. Se remarcă *Epitaful* de la mănăstirea Cozia (1395-1396), *Cădelnița* de la mănăstirea Tismana (sfârșitul sec. XIV - începutul sec. XV), fragmentele de pictură murală de la biserica mănăstirii Curtea de Argeș (ante 1526), precum și piesele provenind de la bisericile mănăstirilor Cotroceni și Văcărești (secolele XVII-XVIII). Galeria cuprinde, de asemenea, un ***Tezaur*** alcătuit din piese laice și de cult din metale prețioase. ***Galeria de Artă Românească Modernă***, care s-a redeschis în martie 2001, deține cea mai valoroasă colecție de pictură și sculptură românească din țară, oferind o imagine cuprinzătoare a evoluției artei naționale din primele decenii ale secolului al XIX-lea și până la

Galeria de Artă
Românească Modernă



mijlocul secolului al XX-lea. Alături de lucrări ale unor mari maeștri precum Theodor Aman, Nicolae Grigorescu, Ioan Andreescu, Ștefan Luchian, Nicolae Tonitza, Theodor Pallady, Gheorghe Petrașcu, Constantin Brâncuși, Dimitrie Paciurea, Ion Țuculescu, galeria expune și creații ale unor artiști valoroși mai puțin cunoscuți cum ar fi Nina Arbore, Irina Codreanu sau Petre Iorgulescu-Yor.

În temeiul prevederilor din Legea nr. 803/1946 pentru organizarea muzeelor naționale, acreditat prin Ordinul ministrului culturii și cultelor nr. 2058/7.02.2008, în conformitate cu Legea nr. 311/2003, Muzeul Național de Artă al României din București funcționează în subordinea Ministerului Culturii și Patrimoniului Național ca muzeu, conform HG nr. 9/2009 privind organizarea și funcționarea MCPN. Finanțarea Muzeului Național de Artă al României se realizează din venituri proprii și din subvenții acordate de la bugetul de stat, prin bugetul Ministerului Culturii și Patrimoniului Național, prevăzute la poziția 7 în cadrul anexei 2 la HG nr. 9/2009.

Obiectivele principale ale muzeului sunt evidența, conservarea, restaurarea și punerea în valoare a patrimoniului de artă plastică și decorativă pe care îl gestionează.

Muzeul Național de Artă al României se numără printre membrii fondatori ai Asociației *Rețeaua Națională a Muzeelor din România*, înființată în anul 2006.

STRUCTURA ORGANIZATORICĂ ȘI PERSONALUL



Galeria de Artă
Veche Românească



Conducerea

Director general: Roxana Theodorescu

Director adjunct tehnic: arh. Liviu Constantinescu

Contabil șef: Dan Dimitriu

Structura organizatorică a Muzeului Național de Artă al României în 2011 a fost următoarea:

- Galeria de Artă Românească are în componență Biroul de Artă Veche Românească (șef birou Emanuela Cernea) și Biroul de Artă Românească Modernă (șef birou Monica Enache)
- Galeria de Artă Europeană, Decorativă și Orientală are în componență Biroul de Artă Europeană și Decorativă (șef birou Octav Boicescu) și Biroul de Artă Orientală (șef birou Mircea Dunca);
- Secția de Arte Grafice (șef secție vacant);
- Muzeul Colecțiilor de Artă (în subordinea căruia se află și Muzeul K.H. Zambaccian și Muzeul Theodor Pallady), coordonat de Dana Dragomir, șef secție;
- Secția Restaurare, coordonată de Bogdan Popescu, având în componență Laboratorul Restaurare pictură ulei (șef laborator Ioan Sfrijan), Laboratorul Restaurare grafică (șef laborator Cristian Tarbă), Laboratorul Restaurare textile (șef laborator Luiza Gherghinescu), Laboratorul Restaurare ceramică, sticlă, metal (șef laborator Oana Solomon), Laboratorul Restaurare sculptură, lemn, tempera, rame și Laboratorul de investigații fizico-chimice (coordonate de către șeful secției);
- Secția Educație, Comunicare, Proiecte Culturale și Marketing, coordonată de Raluca Bem Neamu;
- Auditorium, coordonat de Nicoleta Bârsan;
- Serviciul Administrativ, coordonat de Gabriel Iliescu;
- Serviciul Documentare (bibliotecă, clișotecă, documente, laborator foto), coordonat de Anca Miroi;



Galeria de Artă
Românească Modernă

- Serviciul Economic, coordonat de Dan Dimitriu, având în componență Biroul Financiar (șef birou Daniela Niță), Biroul Contabilitate (șef birou Magdalena Dănescu);
- Compartiment Achiziții publice (coordonat de către șeful serviciului Economic);
- Serviciul Evidența centralizată a operelor de artă, coordonat de Panseluța Durlea;
- Serviciul Resurse Umane, Secretariat și Arhivă, coordonat de Luminița Neagu, având în componență Biroul Salarizare (șef birou Daniela Piutorac);
- Serviciul Tehnic, coordonat de arh. Liviu Constantinescu, având în componență Atelierele întreținere (șef atelier Miluță Epure), Biroul Privat pentru Situații de Urgență (coordonat de Valentin Ghergu), Compartimentul Intern de Prevenire și Protecție și Compartimentul tehnic (coordonate de către directorul adjunct tehnic);
- Serviciul Securitate, Pază-Supraveghere, coordonat de Ștefan Aldescu;
- Compartimentul Redacție-Publicații*;
- Compartimentul Audit Public Intern*;
- Biroul Administrare Rețea - IT*;
- Compartimentul Oficiu Juridic*;
- Compartimentul Control Financiar Preventiv Propriu*.

* Activitatea acestor compartimente este coordonată nemijlocit de către directorul general.

Cele 395 de posturi aprobate au fost ocupate astfel:

- personal de conducere (28 posturi – 22 studii superioare și 6 studii medii): 1 director general, 2 directori adjuncți (1 post vacant), 4 șefi de secție (1 post vacant), 6 șefi serviciu (4 cu studii superioare, din care 1 post vacant, și 2 cu studii medii), 9 șefi birou (6 cu studii superioare și 3 cu studii medii, din care 1 post vacant), 4 șefi laborator cu studii superioare, 1 șef atelier, 1 contabil șef (post vacant).

Galeria de Artă
Veche Românească



- personal de specialitate (83 posturi – 60 studii superioare și 23 studii medii): 8 muzeografi, 29 conservatori (din care 12 cu studii medii), 31 restauratori (din care 9 cu studii medii; 4 posturi vacante), 2 redactori, 9 referenți, 2 bibliotecari, 2 fotografi (studii medii).

- personal auxiliar (224 posturi – 9 studii superioare și 215 studii medii): 1 inginer, 2,5 economiști, 2 consilieri juridici (din care 1 post vacant), 4 analiști, 1 tehnician, 2 contabili, 6 operatori, 1 referent, 1,5 auditori, 2 casieri, 1 garderobier, 1 șef depozit, 1 magaziner, 1 arhivar, 43 paznici (din care 3 posturi vacante), 10 pompieri, 17 îngrijitoare, 5 manipulanți bunuri, 77 supraveghetori (din care 6 posturi vacante), 37 muncitori calificați (din care 2 posturi vacante), 8 șefi formație pază.

Muzeul Național de Artă al României administrează, de asemenea, și **Muzeul Colecțiilor de Artă**, **Muzeul K.H. Zambaccian**, **Muzeul Theodor Pallady** și **Muzeul Ion și dr. Nicolai Kalinderu**.

Muzeul Național de Artă al României se numără printre instituțiile selectate în anul 2007 pentru a primi finanțare în vederea consolidării, restaurării și modernizării. Finanțarea se datorează împrumutului oferit României în vederea reabilitării monumentelor istorice din țară de către Banca de Dezvoltare a Consiliului Europei și se desfășoară prin Unitatea de Management a Proiectului, aflată în subordinea Ministerului Culturii și Patrimoniului Național. Finanțarea vizează consolidarea și restaurarea Corpurilor B și C ale Muzeului Colecțiilor de Artă (lucrările au fost inițiate în 2008 și finalizate în 2010), a Corpului Central al fostului palat regal (lucrările au demarat în 2009 și se încheie în primul trimestru al anului 2012), precum și a Muzeului Ion și dr. Nicolai Kalinderu (licitația pentru atribuirea lucrărilor urmează să fie organizată în 2012).

Muzeul Colecțiilor de Artă, adăpostit într-o clădire istorică a Bucureștiului, Palatul Romanit, a fost redeschis parțial (corpul A) în decembrie 2003 și a funcționat până în februarie 2009, expunând cincisprezece dintre colecțiile aflate în patrimoniul



Muzeul Zambaccian

său. Colecțiile au aparținut unor personalități ale perioadei interbelice, printre care: Garabet Avachian, Marcu Beza - Hortensia și Vasile G. Beza -, Elena și dr. Iosif Dona, Alexandra și Barbu Slătineanu, Beatrice și Hrandt Avakian, Dumitru și Maria Ștefănescu - col. Gheorghe Preda, Hurmuz Aznavorian.

La începutul anului 2009 muzeul a fost închis ca urmare a continuării lucrărilor de consolidare și restaurare inițiate în 2008. În corpul A au fost amenajate depozite pentru operele de artă din patrimoniul muzeului, în condiții microclimatice și de securitate optime. Muzeul Colecțiilor de Artă a rămas închis pe parcursul anului 2011, după finalizarea renovării clădirii urmând executarea proiectului de amenajare a expunerii permanente în toate cele trei corpuri ale clădirii în vederea redeschiderii.

Muzeul K.H. Zambaccian prezintă colecția omului de afaceri armean, patron al artelor, Krikor Zambaccian (1889-1962). Renovat și reamenajat în 2008, Muzeul K.H. Zambaccian recrează, prin dispunerea lucrărilor, atmosfera expunerii inițiale, concepute de colecționar, oferind vizitatorilor posibilitatea de a descoperi autenticitatea unei colecții din prima jumătate a secolului al XX-lea. Această colecție, donată statului în 1946, include capodopere de Nicolae Grigorescu, Ioan Andreescu, Ștefan Luchian, Nicolae Tonitza, Theodor Pallady, Gheorghe Petrașcu, Camil Ressu, Dimitrie Paciurea. În actuala expunere sunt prezentate toate cele 19 pânze aparținând maeștrilor școlii franceze din colecție: Delacroix, Corot, Renoir, Sisley, Pissarro, Cézanne, Picasso, Matisse, Bonnard, Utrillo, Marquet, Laprade, Campigli. De asemenea, a fost amenajată o sală pentru expunerea lucrărilor de grafică românească din colecție, semnate de Nicolae Grigorescu, Nicolae Tonitza, Camil Ressu, Gheorghe Petrașcu, Theodor Pallady, Iosif Iser, Ștefan Dimitrescu și Magdalena Rădulescu.

Muzeul Theodor Pallady este situat în Casa Melik, una dintre cele mai vechi case din București, și adăpostește colecția soților Serafina și Gheorghe Răut: peste 800 de desene și gravuri de Theodor Pallady expuse în serii tematice, alături de lucrări



Muzeul Theodor Pallady

de artă europeană și orientală. Muzeul a fost renovat și reorganizat în 2009. Alături de lucrări de grafică de Theodor Pallady, colecția, recent restaurată, mai cuprinde pictură europeană din secolele XVI-XIX (franceză, olandeză, engleză și spaniolă), câteva piese de sculptură greco-romană, egipteană, indiană, dar și sculptură renascentistă italiană și franceză, textile, piese de mobilier, ceramică și alte obiecte de artă decorativă. Prin diversitatea ei, expunerea întregeste sugestiv perspectiva asupra colecționismului românesc și european de la sfârșitul secolului al XIX-lea și începutul secolului al XX-lea.

Muzeul Ion și dr. Nicolai Kalinderu, aflat în clădirea din strada Dr. V. Sion nr. 2-4, a intrat în administrarea Muzeului Național de Artă al României conform Hotărârii de Guvern din 26 septembrie 2005. Muzeul, ce adăpostea colecția fraților Kalinderu, a fost inaugurat în 1908, fiind primul muzeu privat bucureștean și, în același timp, primul edificiu bucureștean construit special pentru a adăposti o colecție de artă. Muzeul a fost grav avariat în urma bombardamentelor din 1944, ce au distrus și o parte din operele expuse. Ulterior, în 1946, muzeul a fost desființat, iar colecțiile, care cuprindeau peste 3.500 de piese de pictură românească și europeană, sculptură, grafică, artă decorativă, precum și lucrări de artă orientală, au fost dispersate între mai multe muzee. În 2005 imobilul a fost transferat Muzeului Național de Artă al României cu scopul de a reînființa Muzeul Ion și dr. Nicolai Kalinderu în care să fie expusă colecția originală, după renovarea clădirii. Lucrările de restaurare și amenajare urmează să înceapă în 2012.

Număr de vizitatori

Pe parcursul anului 2011 de programele și serviciile muzeului a beneficiat un număr total de 86.300 vizitatori, dintre care 79.800 la sediul central (64.000 în galeriile permanente și 15.800 în expozițiile temporare) și 6.500 la muzeele satelit astfel: 2.250 la Muzeul Theodor Pallady și 4.250 la Muzeul K.H. Zambaccian.



**ACTIVITĂȚILE
MUZEULUI NAȚIONAL
DE ARTĂ AL ROMÂNIEI
ÎN ANUL 2011**

Cercetarea și valorificarea patrimoniului

Activitatea de cercetare și valorificare a patrimoniului muzeului s-a materializat prin organizarea de expoziții la sediul său, prin participări la expoziții în țară și în străinătate, prin editarea de publicații și prin includerea unor studii în cataloage și periodice de specialitate, prin participarea specialiștilor la conferințe, seminarii și workshop-uri, atât la nivel național cât și internațional, precum și prin organizarea de programe educative dedicate publicului.



Vizita Președintelui Italiei
în Galeria de Artă Europeană



Expoziții

Muzeul Național de Artă al României a avut un amplu program expozițional, cuprinzând expoziții de artă românească și străină deschise la sediul său, și a participat la expoziții în țară și în străinătate.



Aspect din expoziția
Manufacturile Gobelins: patru secole de creație.
Tapiseriile regale (1600 – 1800)

Vernisajul expoziției
Marianne, muză a creatorilor



Expoziții deschise la sediul Muzeului Național de Artă al României

Vernisajul expoziției
Marianne, muză a creatorilor



Dintre expozițiile propuse publicului în anul 2010, au rămas deschise și în 2011:

Nervia 1928-1938. Pictori din anii 30 în Belgia

(15 octombrie 2010 - 16 ianuarie 2011)

Operele rusești în zorii Baletelor rusești 1901-1913

(11 noiembrie 2010 - 16 ianuarie 2011)

Destine la răscruce. Artiști evrei în perioada Holocaustului

(13 octombrie 2010 - 13 februarie 2011)

Volum și perspectivă în creația grafică a lui Theodor Pallady

(Muzeul Theodor Pallady, 9 iulie 2009 – 30 aprilie 2012)

Expoziții deschise în 2011:

Marianne, muză a creatorilor

(25 martie – 29 mai 2011)

Expoziția a fost organizată de Muzeul Național de Artă al României în colaborare cu Agenția Arts Talents din Franța, Institutul Francez din București și Ambasada Franței în România, cu ocazia Zilei Internaționale a Francofoniei (20 martie), în cadrul Festivalului de Modă Pasarela.

Scopul expoziției a fost de a ilustra câteva dintre modurile în care personajul alegoric Marianne – simbolul Republicii Franceze și întruchipare a idealurilor revoluționare de libertate, egalitate, fraternitate – a inspirat și continuă să inspire numeroși creatori din lumea modei, a cinematografului și a artelor spectacolului. Au fost expuse 26 de schițe în guașă, realizate de creatorii de costume Alfred Choubrac



Vernisajul expoziției
Pelerinaj la Muntele Fuji.
 Gravuri de Katsushika Hokusai

și Minon la începutul anilor 1900, alături de 6 rochii semnate de creatori contemporani - Lefranc Ferrant, Margareth & moi, Stéphanie Renoma, Katherine Pradeau, Edward Achour și Repetto. În pandant cu rochiile designerilor francezi, expoziția a inclus și creațiile vestimentare ale unor autori români de succes: Wilhelmina Arz, Claudia Castrase, Lena Criveanu, Kristina Dragomir, Cristian Samfira, Florin Dobre, George Neagu, Iris Șerban și Adelina Ivan.

Organizarea expoziției: Didier Jovenet și Romain Leray (Arts Talents), Philippe Guilet (Ambasada Franței), Octav Boicescu (MNAR)

Pelerinaj la Muntele Fuji. Gravuri de Katsushika Hokusai

(28 aprilie – 4 septembrie 2011)

Expoziția a fost organizată de Secția de Artă Orientală a muzeului, în semn de omagiu și de solidaritate față de poporul nipon, greu încercat în urma evenimentelor tragice prilejuite de cutremurul din 11 martie 2011 din Japonia. Muzeul Național de Artă al României s-a alăturat astfel manifestărilor de simpatie, admirație și respect pentru modul exemplar în care Japonia a reacționat la drama care a produs enorme pagube umane și materiale. Încasările obținute în urma vânzării билетelor pentru această expoziție au fost donate Crucii Roșii în vederea ajutorii populației nipone; printr-o scrisoare oficială ambasadorul Japoniei a mulțumit pentru acest gest conducerii muzeului.

Expoziția a prezentat seria intitulată „Cele treizeci și șase de vederi ale muntelui Fuji”, realizată de marele gravor japonez Katsushika Hokusai (1760-1849) și publicată pentru prima dată între anii 1829-1833. Ulterior, artistul a completat seria cu încă zece lucrări. Datorită imensului lor succes, cele 46 gravuri au fost imprimate în mai multe ediții, atât în timpul vieții lui Hokusai, cât și postum. În cadrul expoziției au fost prezentate un număr de 38 piese din colecțiile MNAR, publicate în tiraje moderne, de bună calitate, la începutul secolului al XX-lea.

Peisajele lui Hokusai marchează un moment de vârf în istoria artei japoneze de tip *ukiyo-e* (imagini ale lumii trecătoare), iar popularitatea extraordinară de care s-a

Vernisajul expoziției
Pelerinaj la Muntele Fuji.
 Gravuri de Katsushika Hokusai



Vernisajul expoziției
Istoria în 192 de imagini.
Afișul polonez 1917 – 2007



Conferința de presă și vernisajul
expoziției *Istoria în 192 de imagini.*
Afișul polonez 1917 – 2007



bucurat această serie de gravuri se explică prin importanța muntelui Fuji în mentalul colectiv japonez. Gravurile din seria „Cele treizeci și șase de vederi ale muntelui Fuji” au exercitat o puternică influență și asupra unor artiști europeni din secolul al XIX-lea, continuând să fascineze și să inspire până în zilele noastre. Organizarea expoziției: Carmen Brad

Interferențe artistice. Muzica și plastica românească

(31 august – 2 octombrie)

Expoziția, organizată cu ocazia celei de-a XX-a ediții a Festivalului și Concursului Internațional „George Enescu”, a cuprins 47 de lucrări de pictură și grafică din patrimoniul Muzeului Național de Artă al României, inspirate tematic sau compozițional de muzică, selectate pentru a ilustra raportul și influențele reciproce dintre muzică și artele plastice. Lucrările expuse au inclus naturi statice cu instrumente și note muzicale, personaje care cântă la diverse instrumente, dar și portrete ale unor faimoși muzicieni, precum portretul lui George Enescu de George Tomaziu, portretul lui Yehudi Menuhin de Cik Damadian, portretul Cellei Delavrancea în concert de Theodor Pallady sau portretul lui Mihail Jora de Jean Al. Steriadi.

Organizarea expoziției: Monica Enache, Mariana Vida

Istoria în 192 de imagini. Afișul polonez 1917 – 2007

(21 septembrie 2011 – 8 ianuarie 2012)

Expoziția a fost organizată de Muzeul Național de Artă al României în colaborare cu Muzeul Afișului din Wilanów și Institutul Polonez din București, cu ocazia preluării de către Polonia a președinției Consiliului Uniunii Europene și a aniversării a 10 ani de activitate a Institutului Polonez din București.

Au fost expuse 192 de afișe provenind de la Muzeul Afișului din Wilanów (secție a Muzeului Național din Varșovia), primul muzeu din lume dedicat afișului, a cărui



Vernisajul expoziției
Manufacturile Gobelins: patru secole de creație.
Tapiseriile regale (1600 – 1800)

colecție de peste 55.000 de piese este una dintre cele mai mari din lume. Lucrările selectate de Maria Kurpik, curatorul expoziției, au prilejuit întâlnirea publicului din România cu „fenomenul afișului polonez” – sintagmă folosită de criticii internaționali pentru a denumi producția prolifică, originală și de o înaltă calitate artistică a afișului din Polonia în perioada 1960-1970, care a influențat grafica de afiș în multe țări europene.

Scopul expoziției a fost de a ilustra aproape un secol de evoluție a afișului polonez, din anul 1917 până în contemporaneitate. Afișul fiind prin excelență o artă a realității cotidiene, expoziția a prezentat, prin intermediul memoriei afișului, istoria Poloniei într-un secol dominat de violente schimbări politice, economice și culturale.

Organizarea expoziției: Maria Kurpik, Jacek Szelegejd (Muzeului Afișului din Wilanów), Dana Crișan (MNAR)

Manufacturile Gobelins: patru secole de creație. Tapiseriile regale (1600 – 1800)
(8 decembrie 2011 – 26 februarie 2012)

Expoziția *Tapiseriile regale (1600 – 1800)* organizată la Muzeul Național de Artă al României, în parteneriat cu Ambasada Franței în România, Institutul Francez din București și Mobilier National din Franța, reprezintă, alături de expoziția *Reînnoirea tapiseriei contemporane, din 1950 până în zilele noastre*, deschisă la Muzeul Național de Artă Contemporană în aceeași perioadă, două manifestări în pandant care, reunite sub titlul generic *Manufacturile Gobelins: patru secole de creație*, prezintă evoluția artei tapiseriei în Franța de-a lungul secolelor. Prin numărul mare și importanța tapiseriilor expuse în cele două muzee, expoziția este o premieră mondială.

Expoziția *Tapiseriile regale (1600 – 1800)* de la Muzeul Național de Artă al României prezintă 20 de tapiserii – unele de dimensiuni impresionante – realizate de-a lungul secolelor XVII – XVIII în celebrele manufacturi Gobelins de la Paris pentru a decora somptuoasele reședințe ale regilor Franței. Realizate exclusiv din lână și

Amenajarea, conferința de presă și vernisajul expoziției *Manufacturile Gobelins: patru secole de creație. Tapiseriile regale (1600 – 1800)*



Vernisajul expoziției
Arta cositorului în colecțiile
Muzeului Național de Artă al României



Vernisajul expoziției
Arta cositorului în colecțiile
Muzeului Național de Artă al României



mătase la care se adăugau fire de aur sau de argint, într-o tehnică artizanală ce s-a schimbat foarte puțin de-a lungul timpului, tapiseriile expuse fac parte din serii celebre inspirate de subiecte mitologice, religioase sau istorice, țesute după modelele unor artiști renumiți precum Simon Vouet, Charles Le Brun, Pierre Mignard sau Carle Vanloo.

Organizarea expoziției: Jean Vittet (Mobilier National Paris), Octav Boicescu (MNAR)

Arta cositorului în colecțiile Muzeului Național de Artă al României

(21 decembrie 2011 – 25 martie 2012)

Expoziția prezintă aproximativ 100 de obiecte din cositor aflate în patrimoniul Secțiilor de Artă Veche Românească și de Artă Decorativă ale MNAR – piese laice și religioase, obiecte de uz cotidian sau decorative realizate în secolele XVI – XX în ateliere din Transilvania, dar și în centre europene din spațiul german, elvețian, din Boemia sau Silezia.

Au fost expuse obiecte reprezentative din toate tipurile existente în colecție: pocale și căni ceremoniale de breaslă, căni cu forme și utilizări diverse, clondire, talere, sfeșnice, statuete, cupe etc. Prin formă, decor și ornamentație, piesele selectate ilustrează o diversitate de stiluri și tendințe artistice, de la goticul târziu, la Renașterea germană, baroc, rococo, până în secolul al XIX-lea când abundă producția de obiecte lucrate în maniera vechilor stiluri.

Organizarea expoziției: Carmen Tănăsioiu și Adriana Adam



Theodor Aman
Petrecere în grădină

Participări la expoziții organizate în București și în țară

În anul 2011, Muzeul Național de Artă al României a participat la organizarea expozițiilor temporare:

Theodor Aman – pictor și gravor,
Muzeul Național Cotroceni (24 martie – 29 mai 2011)

Rudolf Schweitzer Cumpăna – 125 de ani de la nașterea artistului,
Muzeul Național Cotroceni (23 iunie – 31 august 2011)

Nicolae Grant – trecut și prezent,
Muzeul Viticulturii și Pomiculturii, Golești (15 iunie – 18 septembrie 2011)

De asemenea, Muzeul Național de Artă al României a reînnoit contractele de împrumut cu opere din patrimoniul său aflate în expunerea altor instituții:

Muzeul Județean de Artă „Centrul Artistic Baia Mare” (8 lucrări de pictură românească modernă);

Muzeul Județean de Artă Prahova (11 lucrări de pictură românească modernă);

Banca Națională (14 lucrări de pictură românească modernă);

Muzeul Țăranului Român (1 lucrare de pictură românească modernă)

Academia Navală „Mircea cel Bătrân” (5 lucrări de pictură românească modernă)

Muzeul de Artă Timișoara (30 de lucrări de pictură românească modernă)

Complexul Muzeal Curtea Domnească, Târgoviște (5 piese de artă decorativă)

Muzeul Viticulturii și Pomiculturii Golești (13 piese de artă decorativă)

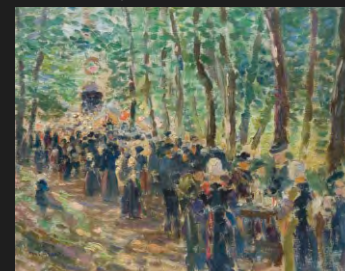


Rudolf Schweitzer Cumpăna
Arie de treier la G. A. C.



Nicolae Grant
Trei bretoni

Nicolae Grant
Serbare câmpenească



Max Herman Maxy
Decor cu costume pentru „Saul”



Participări la expoziții organizate în străinătate

Jules Perahim
Zeul războiului



Jewish Avant Garde Artists from Romania,
Jewish Historical Museum, Amsterdam, Olanda
(2 iunie – 2 octombrie 2011) și
The Israel Museum, Ierusalim, Israel
(11 noiembrie 2011 – 18 februarie 2012)

Expoziția a prezentat 90 de lucrări create de artiști evrei din România în perioada 1910 – 1938. Prin intermediul operelor create de Tristan Tzara, Marcel Iancu, Victor Brauner, M. H. Maxy, Paul Păun, Jules Perahim și Arthur Segal, expoziția și-a propus să exploreze noțiunile de centru și periferie în artă și rolul artiștilor evrei în propagarea mișcărilor de avangardă. Muzeul Național de Artă al României a participat la expoziție cu 34 de lucrări de pictură și 3 lucrări de grafică.

Corneliu Michăilescu
La balcon



Culorile Avangardei. Artă în România 1910-1950,
Complexul Muzeal Vittorino, Roma, Italia
(2 septembrie – 15 octombrie 2011)

După ce în 2009 a fost prezentată cu succes la Lisabona și Praga, expoziția *Culorile avangardei. Artă în România 1910-1950* a fost itinerată în 2011 la Roma, într-o nouă formulă expozițională. Expoziția a cuprins 74 de opere a 24 de artiști români provenind de la cele mai importante muzee de artă din România. Organizată de Institutul Cultural Român, expoziția a ilustrat contextul avangardei plastice din România, de la operele moderniste din jurul anului 1910 până la montajele realist-socialiste din anii 1950, prin intermediul operelor unor artiști precum Theodor Pallady, Iosif Iser, Camil Ressu, Hans Eder, Corneliu Michăilescu, M.H. Maxy, Victor Brauner, Marcel Iancu, Artur Segal, Jules Perahim sau Ion Țuculescu. Muzeul Național de Artă al României a participat la expoziție cu 19 de lucrări de pictură din patrimoniul secției de Artă Românească Modernă.

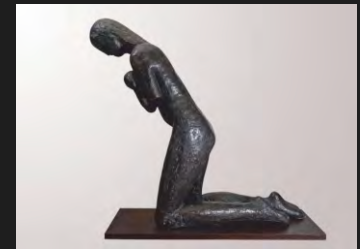


Victor Brauner
Compoziție

L'Europe des esprits ou la fascination de l'occulte, 1750 - 1950,
Muzeul de Artă Modernă și Contemporană din Strasbourg, Franța
(7 octombrie 2011 – 12 februarie 2012)

L'Europe des esprits ou la fascination de l'occulte, 1750-1950 este o manifestare pluridisciplinară care și-a propus să exploreze influența ocultului asupra artiștilor, filosofilor, scriitorilor și savanților din toată Europa, de-a lungul unor epoci decisive pentru istoria modernității. Reunind aproximativ 500 de opere de artă, 150 de obiecte științifice, 150 de cărți și zeci de documente din multe țări europene, această expoziție de amploare s-a desfășurat pe o suprafață de 2500 de metri pătrați. Muzeul Național de Artă al României a participat la această expoziție cu trei lucrări ale sculptorului Dimitrie Paciurea.

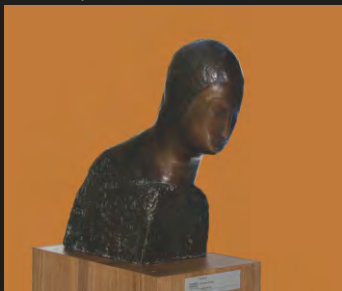
Constantin Brâncuși
Rugăciunea - copie



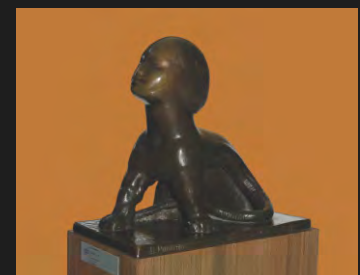
Dimitrie Paciurea
Himeră



Dimitrie Paciurea
Himera apei



Dimitrie Paciurea
Himera pământului



Nicolae Grigorescu
Femeie în grădină



Expoziții organizate în străinătate

Nicolae Grigorescu
Printre dealuri și vâlcele



Nicolae Grigorescu
O floare între flori. Mlle Millet



Nicolae Grigorescu
Peisaj cu stânci la Fontainebleau



L'Age de l'Impressionnisme en Roumanie. Nicolae Grigorescu (1838 - 1907),
Hôtel de Ville de Bruxelles, Belgia
(4 octombrie 2011 – 15 ianuarie 2012)

Muzeul Național de Artă al României a organizat prima expoziție monografică de amploare dedicată pictorului Nicolae Grigorescu la Bruxelles, în parteneriat cu Valonia-Bruxelles Internațional, Primăria orașului Bruxelles și Ambasada României la Bruxelles, în cadrul programului bilateral de cooperare între România și Valonia-Bruxelles.

Expoziția ***L'Age de l'Impressionnisme en Roumanie. Nicolae Grigorescu (1838 - 1907)*** a prezentat 72 lucrări de pictură și 20 de lucrări de grafică din patrimoniul MNAR, ce au ilustrat toate perioadele de creație ale artistului, punând accentul pe modernitate și spirit național. Expoziția a prilejuit întâlnirea publicului belgian cu arta lui Grigorescu, urmărind să dezvăluie noi aspecte ale activității artistului și conexiuni inedite cu arta europeană. Acest demers contribuie la integrarea picturii lui Grigorescu în circuitul valorilor europene, artistul fiind recunoscut în arta românească drept rapsod al identității naționale exprimată în peisaje de un mare rafinament și subtilitate.

Expoziția a fost însoțită de un catalog în limba franceză care cuprinde studii introductive despre arta lui Grigorescu și reproduceri ale lucrărilor expuse, facilitând familiarizarea publicului european cu opera unuia dintre cei mai iubiți artiști români.

Extrase din presa belgiană:

*"Une heureuse découverte. Ainsi peut-on présenter **L'Age de l'Impressionnisme en Roumanie – Nicolae Grigorescu (1838-1907)**. Actuellement à l'Hôtel de Ville de Bruxelles, cette exposition est organisée par le Service de la Culture de la Ville de Bruxelles et le Musée National d'Art de Roumanie. Les quelque 90 toiles et dessins presents sont l'expression d'un raffinement magistral doublé d'une douce mélancolie.*



Nicolae Grigorescu
Studiu pentru „Nunta la țară”

*La force de Grigorescu est d'avoir su, d'une part, utiliser au mieux les conseils de ses maîtres, l'influence de ses pairs – par exemple celle de Renoir semble incontestable dans **Jeune femme au chapeau** – et les enseignements glanés au cours de divers voyages européens, et, d'autre part, développer sa propre personnalité et sa spécificité roumaine.”*

Bulletin du Personnel, noiembrie 2011

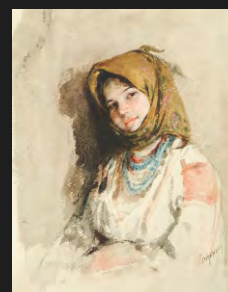
“Cette expo est centrée autour de Nicolae Grigorescu (1838 – 1907), fondateur de la peinture roumaine moderne. A travers de ses portraits très expressifs et ses paysages lumineux, il a réussi la synthèse entre les avant-gardes de son époque – notamment les peintres de l'école de Barbizon tels Millet et Corot – et les particularismes locaux. Magnifique!”

Touring Explorer, 1 octombrie 2011

“Mouvement artistique parmi les plus connus et les plus appréciés, l'impressionnisme trouve ici une autre dimension, à la roumaine. Comme Claude Monet et bien d'autres, le peintre roumain glorieusement inconnu Nicolae Grigorescu (1838-1907) a suivi la voie de la rupture avec l'académisme pour aborder le réalisme avec vaches et sillons de glaise nationaliste, puis une certaine forme d'impressionnisme toujours inspiré par le particularisme identitaire de l'art roumain.”

MAD (Le soir), 12 octombrie 2011

Nicolae Grigorescu
Cap de țărăncă tânără



Nicolae Grigorescu
Fântâna Meșterului Manole



Nicolae Grigorescu
Cap de turc





Les manufactures des Gobelins : quatre siècles de création
Manufacturile Gobelins: patru secole de creație

Tapisseries royales (1600 – 1800)
Tapiseriile regale (1600 – 1800)

Activitate editorială

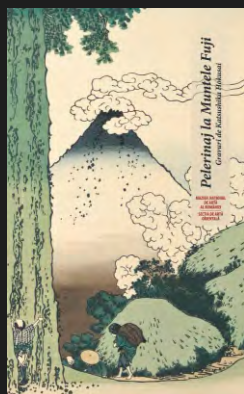
2011



În anul 2011 Muzeul Național de Artă al României a editat publicații care au însoțit manifestările expoziționale:

Les Manufactures des Gobelins: quatre siècles de création. Tapisseries Royales (1600 – 1800)/ Manufacturile Gobelins: patru secole de creație. Tapiseriile regale (1600 – 1800), catalog de Jean Vittet (ediție bilingvă); trad. de Adriana Șotropa, Editura Muzeul Național de Artă al României, 2011, ISBN 978-606-8029-14-6

Arta cositorului în colecțiile Muzeului Național de Artă al României, catalog de Adriana Adam și Carmen Tănăsioiu, Editura Muzeul Național de Artă al României, 2011, ISBN 978-606-8029-15-3



S-au mai publicat: pliantul expoziției ***Pelerinaj la Muntele Fuji. Gravuri de Katzushika Hokusai, Raportul de activitate al Muzeului Național de Artă al României pe anul 2010***, texte de sală, afișe, invitații pentru toate evenimentele organizate pe parcursul anului.

Conservare

Conservarea colecțiilor, activitate permanentă a instituției muzeale, se bucură în cadrul Muzeului Național de Artă al României de atenția susținută a unui important corp de specialiști. Aceștia desfășoară operațiuni specifice, preocupându-se de monitorizarea pieselor și de îmbunătățirea condițiilor de conservare. Starea de conservare a întregului patrimoniu este atent supravegheată, iar fișele de conservare sunt permanent actualizate. În 2011 au fost realizate 528 fișe de conservare și a continuat procesul de reamenajare a unor depozite.



Aspect dintr-un depozit al MNAR
(artă decorativă)



Alessandro Varotari *Suzana și cei doi bătrâni*
înainte de restaurare



Alessandro Varotari *Suzana și cei doi bătrâni*
după restaurare

Restaurare și investigații fizico-chimice

Alessandro Varotari
Suzana și cei doi bătrâni
etape din timpul restaurării



Activitatea de restaurare a avut în vedere în anul 2011 atât obiecte din expunerea permanentă a muzeului, cât și lucrări prezentate în expozițiile temporare, acestea fiind incluse în **Programul anual de restaurare** al instituției, după cum urmează:

- Laboratorul de restaurare pictură de șevalet: 53 lucrări, dintre care: 31 din patrimoniul Muzeului Colecțiilor de Artă, 5 din patrimoniul Secției de Artă Europeană și 17 din patrimoniul Secției de Artă Românească Modernă;

- Laboratorul de restaurare pictură pe lemn: 10 lucrări, dintre care 4 icoane din patrimoniul Secției de Artă Veche Românească, 5 piese din patrimoniul Muzeului Colecțiilor de Artă și 1 pictură din patrimoniul Secției de Artă Europeană;

- Laboratorul de restaurare grafică: 70 lucrări: desene, acuarele, gravuri, stampe japoneze și picturi chinezești aflate în patrimoniul Secțiilor de Arte Grafice și de Artă Orientală, precum și din patrimoniul Muzeului Colecțiilor de Artă;

- Laboratorul de restaurare lemn: 20 piese de artă decorativă și artă veche românească, precum și din patrimoniul Muzeului Colecțiilor de Artă;

- Laboratorul de restaurare textile: 40 de piese, dintre care 14 din patrimoniul Secției de Artă Orientală, 2 din patrimoniul Secției de Artă Veche Românească, 2 din colecția de Arte Decorative și 1 din patrimoniul Muzeului Colecțiilor de Artă;

- Laboratorul de restaurare ceramică, sticlă, metal: 190 piese, dintre care 20 de piese de porțelan și faianță din patrimoniul Secțiilor de Arte Decorative și Artă Orientală, 5 piese de terracotta din patrimoniul Secției de Artă Veche Românească, 80 de piese de faianță, porțelan, terracotta și sticlă din patrimoniul Muzeului Colecțiilor de Artă, precum și 85 piese de metal din patrimoniul Secțiilor de Arte Decorative, Artă Orientală, Artă Veche Românească și Muzeul Colecțiilor de Artă;



Nicolae Grigorescu *Trunchi de copac*
înainte de restaurare



Nicolae Grigorescu *Trunchi de copac*
în timpul restaurării



Nicolae Grigorescu *Trunchi de copac*
după de restaurare

- Laboratorul de restaurare rame: 137 rame, dintre care 61 pentru lucrări din patrimoniul Secției de Artă Românească Modernă, 1 pentru Secția de Artă Europeană și 75 de rame din patrimoniul Muzeului Colecțiilor de Artă;

- Echipamentele din dotarea Laboratorului de investigații fizico-chimice au permis efectuarea a 112 analize cu grade diferite de complexitate, cuprinse în 18 buletine. Specialiștii din cadrul laboratorului au participat la comisii de specialitate de atestare și au predat la cursurile de pregătire pentru restauratori și conservatori organizate de Centrul de Pregătire Profesională în Cultură. De asemenea, experții din cadrul laboratorului de investigații fizico-chimice au participat, în colaborare cu specialiști de la Muzeul Național de Istorie a României, la 2 proiecte europene tip CHARISMA, de cercetare în domeniul broderiei cu fir metalic.

Capac de vas, porțelan,
Japonia sec. XIX
în timpul restaurării



Capac de vas, porțelan,
Japonia sec. XIX
înainte de restaurare



Capac de vas, porțelan,
Japonia sec. XIX
după restaurare





Întreținere și reparații

Lucrări de renovare în Sala tronului



Serviciul Tehnic al Muzeului Național de Artă al României desfășoară activități de întreținere și reparații curente atât pentru sediul central, cât și pentru muzeele satelit, activități specifice în vederea amenajării expozițiilor temporare și a depozitelor, și se ocupă de achiziționarea și urmărirea modului de funcționare a aparatelor de măsură și control (termohigrografe, dezumidificatoare, umidificatoare).

Pe parcursul anului 2011 au continuat lucrările de renovare în corpul central al fostului palat regal și s-au realizat studiul de fezabilitate și documentația tehnică pentru achiziționarea dotărilor necesare în cadrul proiectului de amenajare a expunerii permanente a Muzeului Colecțiilor de Artă (corpurile A, B și C). Serviciul Tehnic a coordonat și monitorizat desfășurarea lucrărilor de construcții și instalații în toate clădirile muzeului.

Lucrări de renovare în Sala tronului



Documentare

Muzeul Național de Artă al României deține o bogată bibliotecă de specialitate, o clișotecă, un laborator foto și o secțiune de documente. În cursul anului 2011 au intrat în patrimoniul serviciului 247 volume - 188 cărți și 59 periodice provenite din achiziții, donații, schimburi interne și internaționale (din totalul de 47.049 cărți și 18.725 periodice). În 2011 gestiunea clișotecii număra 190.954 materiale fotografice, iar gestiunea sectorului documente 29.199 de documente și fotografii. Pe parcursul anului personalul Laboratorului Foto a realizat 4.784 de fotografii.



Sala de lectură a
Bibliotecii MNAR



Conferințe și seminarii

Comunicări:

1. pe teme de istoria artei și muzeografie:

- *La révolution d'abord et toujours* – politica suprarealistă: Grupul Alge și comunismul, în cadrul conferinței internaționale București – Zurich – Paris – Tel Aviv: Avangardiști români și evrei în spațiul cultural românesc (Valentina Iancu)
- *Elemente de ceremonial*. Comparație între Curtea regală a României și ceremonialul domnesc, Muzeul Național Bran, 23-24 iulie 2011 (Carmen Tănăsioiu)
- *Obiecte de cositor din colecția regală*, Muzeul Național Peleş, 21-22 octombrie 2011 (Carmen Tănăsioiu)

2. pe teme de conservare și restaurare:

- 7 participări în cadrul Conferinței internaționale MATCONS, a Conferinței internaționale de Conservare-Restaurare „Doina Darvaș” CONScience 2011 - Muzeul Național al Satului Dimitrie Gusti, a Simpozionului Civilizație și Cultură Medievală, Suceava (Ileana Crețu, Mihai Lupu)

Participări:

- Conferința Mobilitatea colecțiilor, organizată de Ministerul Culturii și Patrimoniului Național și British Council (Lucreția Pătrășcanu)
- Workshop-ul Panel Paintings: Understanding Deterioration Mechanisms and Conservation Practices, organizat de Getty Foundation, Muzeul Național de Artă din Danemarca și Universitatea de Conservare și Restaurare din Cracovia, 28 august – 9 septembrie 2011 (Emanuela Cernea, Ioan Sfrijan)
- Conferința de arheologie organizată de Institutul de Arheologie, București (Ileana Crețu, Mihai Lupu)
- Seminarul de formare a coordonatorilor de voluntari organizat de Rețeaua Națională a Muzeelor din România pentru muzeele implicate în proiectul „Muzeul nostru”, Sinaia, 10 – 14 octombrie 2011 (Mariana Banciu)

Studii și articole

- Monica Enache - *L'évolution de la peinture roumaine: du traditionalisme et de l'expérience française à la création d'un style national*, studiu pentru catalogul expoziției *L'Age de l'Impressionnisme en Roumanie. Nicolae Grigorescu (1838 – 1907)*, deschisă la Hôtel de Ville de Bruxelles, Belgia

- Monica Enache - *Interferențe plastice: Ștefan Luchian (1858-1916) și Georges de Feure (1868-1943)*, în revista *Astra*, nr.3-4/ decembrie 2011

- Mircea Dunca, Luiza Gherghinescu – *Tuduc's Coupled Column Prayer Rug Fragment, A Virtual Reconstruction of the Original Design*, în *Oriental Carpet and Textiles Studies VII*, International Conference on Oriental Carpets, 2011

- Valentina Iancu - studiu despre Nicolae Grigorescu publicat în catalogul expoziției *L'Age de l'Impressionnisme en Roumanie. Nicolae Grigorescu (1838 - 1907)*, deschisă la Hôtel de Ville de Bruxelles, Belgia

- Valentina Iancu – studii și articole de popularizare publicate în revistele *Arta*, *Observator Cultural*, *Tataia*

- Ileana Crețu, Mihai Lupu – 4 articole de specialitate publicate în *Revista de Muzeologie*, *Valencia* și în *Restituție*, *Buletin de Conservare-Restaurare*, Muzeul Național al Satului Dimitrie Gusti





Stagii de perfecționare

- Curs Manager de proiect, Centrul de Pregătire Profesională în Cultură din cadrul Ministerului Culturii și Patrimoniului Național (Monica Enache, Valentina Iancu, Dan Dimitriu)
- Curs Conservarea bunurilor culturale, Centrul de Pregătire Profesională în Cultură din cadrul Ministerului Culturii și Patrimoniului Național (Cosmin Ungureanu)
- Obținerea certificatului de expert în bunuri cu semnificație artistică – a doua jumătate a secolului XIX - prima jumătate a secolului XX, emis de Ministerului Culturii și Patrimoniului Național (Monica Enache)
- Curs Revisal cf. HG 500/2011, Centrul de Pregătire Profesională în Cultură din cadrul Ministerului Culturii și Patrimoniului Național (Luminița Neagu)
- Curs de perfecționare Auditul public intern al achizițiilor publice, Saral Expert Consult (Bogdan Ginghină)
- Curs Manager de proiect și curs de Formator, Euro Best Team (Bogdan Ginghină)
- Seminar Norme metodologice de aplicare a Legii 285/2010, Tak Education (Luminița Neagu)
- Curs de perfecționare Inspector protecție civilă, C.N.P.P.M.S.U Ciolpani, 16-22 mai 2011 (Valentin Ghergu)
- Promovarea examenului de pretestare restaurator grafică (Raluca Arnăutu)
- Curs de restaurare gravură japoneză Study Tour Program for Conservators, program organizat de Japan Foundation, Kyoto, 3- 15 decembrie 2011 (Simona Pauncev)
- Studii masterale, Universitatea Creștină Dimitrie Cantemir (Ștefan Aldescu)
- Absolvirea Facultății de Relații Internaționale, Istorie și Filosofie, Universitatea Spiru Haret, specializarea Istorie (Marina Iliescu)



Evidența patrimoniului

Activitățile Serviciului Evidența centralizată a operelor de artă au vizat inventarierea fondurilor cu înregistrări perfectibile, întocmirea documentațiilor care au stat la baza actelor juridice privind intrările în patrimoniu și care au servit în litigiile muzeului, verificarea inventarelor din secții conform programărilor. În cursul anului 2011 au fost inventariate în patrimoniul artistic și documentar și în custodia Muzeului Național de Artă al României 1.663 de lucrări de artă.

De asemenea, s-a ținut evidența bunurilor culturale mobile clasate în categoriile juridice TEZAUR și FOND. Astfel, au fost înscrise 22 de bunuri în registrul pentru evidența bunurilor culturale mobile clasate în categoria juridică TEZAUR și 179 de bunuri în registrul pentru evidența bunurilor culturale mobile clasate în categoria juridică FOND, în conformitate cu legislația în vigoare. În plus, s-a transmis documentația către Ministerul Culturii și Patrimoniului Național pentru alte 69 de bunuri culturale în curs de clasare (TEZAUR și FOND).

Un segment important al activității serviciului, care, în mod regretabil, a devenit dominant, este cercetarea arhivelor și întocmirea documentației necesare în litigiile în care este implicat muzeul, având ca scop restituirea unui număr important de bunuri culturale din patrimoniul sau custodia muzeului. Astfel, în anul 2011 au fost restituite, în temeiul unor hotărâri judecătorești definitive și irevocabile, 332 de bunuri (269 lucrări din patrimoniu și 63 lucrări din custodie).

În anul 2011 au intrat în patrimoniul muzeului 3 lucrări de pictură românească modernă și 56 de covoare orientale din colecția Maria Cristina Elena Dona, care au fost achiziționate de Ministerul Culturii și Patrimoniului Național și transferate Muzeului Național de Artă al României (până la momentul achiziției și transferului, lucrările s-au aflat în custodia muzeului).

Programe educative în expoziția
Istoria în 192 de imagini.
Afișul polonez 1917 – 2007



Programe și servicii oferite publicului

Programe pentru familii în expoziția
Istoria în 192 de imagini.
Afișul polonez 1917 – 2007



Programe în spațiul ludic
Pasărea ascunsă în piatră



Programe pentru adulți în
cadru atelierului de creație



Secția Educație, Comunicare, Proiecte Culturale și Marketing a asigurat mediatizarea și promovarea manifestărilor organizate de Muzeul Național de Artă al României prin elaborarea comunicatelor de presă și pregătirea conferințelor de presă, a desfășurat o serie de programe adresate publicului, precum și alte activități de comunicare și imagine.

- **Programe educative pentru școli și grădinițe:** 130 vizite active și 110 cursuri în atelierul de creație, la care au participat aproximativ 2.400 de elevi (clasele I–XII) și preșcolari, însoțiți de profesori, învățători sau educatori

- **Programe pentru familii:** 29, la care au participat aproximativ 1.000 de copii și părinți

- **Programe în spațiul ludic *Pasărea ascunsă în piatră*:** 13, la care au participat aproximativ 370 copii și părinți

- **Programe pentru publicul adult: *Rendez-vous cultural*** (1 seminar în expoziția *Nervia 1928-1938. Pictori din anii 30 în Belgia* cu tema „Arta între cele două războaie mondiale”) și ***Un ceas pentru artă*** (3 prezentări în regim de gratuitate în expoziția *Pelerinaj la Muntele Fuji. Gravuri de Katsushika Hokusai*, susținute de Carmen Brad, curatorul expoziției)

- **Ateliere de pictură pentru copii** în cadrul programului ***Școala de sâmbătă*** de la Muzeul Theodor Pallady



Programe pentru familii în expoziția
Manufacturile Gobelins:
patru secole de creație.
Tapiseriile regale (1600 – 1800)

Voluntari la muzeu

Pe parcursul anului 2011 programele pentru public au fost susținute cu contribuția voluntarilor: Mona-Silvia Timofte, Ruxandra Ștețca, Elena Pantea, Roxana Coman, Theodora Moldovan, Elena Raicu, Claudia Gheorghie, Elena Ciocoiu, Alexandra Prisăcaru, coordonați de Ozana Nițulescu.

În octombrie – noiembrie 2011 muzeul a participat la proiectul „Muzeul nostru” organizat de Rețeaua Națională a Muzeelor din România, al cărui scop a fost atragerea și formarea voluntarilor care să se implice în activitățile derulate de muzeu.

În continuarea proiectului, în lunile noiembrie și decembrie 2011 muzeul a organizat traininguri pentru formarea voluntarilor în vederea pregătirii acestora pentru susținerea programelor educative.

Program de formare în educația muzeală pentru cadre didactice

Muzeul Național de Artă al României a organizat în perioada 7 martie – 30 aprilie, în parteneriat cu Casa Corpului Didactic (CCD) din București, programul de formare pentru cadre didactice **Educația nonformală în muzeu**, acreditat de Ministerul Educației, Cercetării și Tineretului din România.

Scopul programului este utilizarea muzeului ca resursă educativă, iar sesiunea de formare a constat în 42 de ore de activități teoretice și practice care s-au derulat atât la sediul MNAR, cât și la sediul CCD. Formatorii au fost specialiști în educație de la MNAR și din alte organizații de profil: Inspectoratul Școlar București, Institutul de Științe ale Educației, Asociația CREATIV. Învățătorii și profesorii care finalizează programul vor avea pregătirea necesară pentru a-și susține orele în muzeu cu propriile grupe de elevi, indiferent de materia predată.

Programe educative în expoziția
Manufacturile Gobelins:
patru secole de creație.
Tapiseriile regale (1600 – 1800)



Programe pentru adolescenți în
expoziția *Manufacturile Gobelins:*
patru secole de creație.
Tapiseriile regale (1600 – 1800)

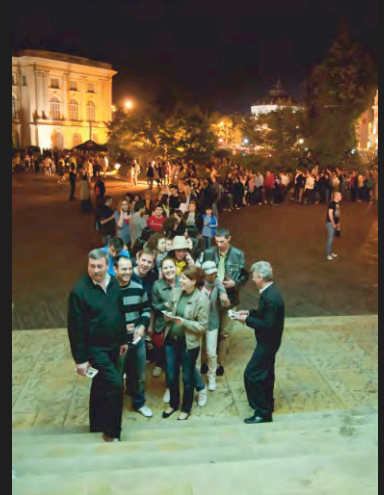


Programe pentru copii în cadrul
atelierului de creație





Noaptea muzeelor, 2011





Noaptea muzeelor, 2011

Nocturne și zile de gratuitate:

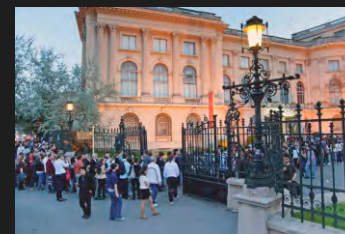
- Intrare liberă pentru copii și însoțitorii lor cu ocazia evenimentului **Săptămâna familiei, săptămâna fără televizor** (15 aprilie)

- Acces gratuit în expoziția Marianne, muză a creatorilor, precum și în Galeria Națională pentru număr de aproximativ 150 de studenți de la Academia de Studii Economice, Universitatea Politehnică din București și Universitatea București participanți la concursul inter-universitar **La Chasse au Trésor Francophone**, organizat de Serviciul de cooperare și acțiune culturală al Ambasadei Franței la București (20 aprilie)

- **Noaptea muzeelor 2011** - cu ocazia celei de-a șasea ediții a Noptii europene a muzeelor, Muzeul Național de Artă al României a continuat demersul instituirii unui dialog între artele plastice și alte domenii artistice (muzică, teatru, dans etc.), organizând o **Noapte de jazz și muzică experimentală**, în parteneriat cu Green Hours. Vizita nocturnă gratuită în Galeria Națională și Galeria de Artă Europeană a fost completată și îmbogățită cu noi sensuri de acordurile de jazz, electro, muzică experimentală sau muzică veche românească. Programul de muzică și artă vizuală, special conceput pentru această noapte, s-a desfășurat atât în curtea de onoare a Muzeului Național de Artă al României, cât și la Green Hours (14 mai, orele 19.00 – 04.00)

- Intrare liberă cu ocazia **Zilei Internaționale a Muzeelor** (18 mai)

- Intrare liberă pentru studenți cu ocazia **Festivalului UNIFEST** organizat de Uniunea Națională a Studenților din România (14-23 noiembrie)



Spectacolul *BULL*, organizat în curtea de onoare a muzeului, în colaborare cu Ambasada Franței în România și Institutul Francez din București



Program pentru adolescenți în cadrul expoziției *Operele rusești în zorii Baletelor Rusești 1901-1913*



Decernarea Premiilor „Margareta Sterian” în cadrul expoziției *Destine la răscruce*



Vizita oficială a președintelui Republicii Italia, E.S. Domnul Giorgio Napolitano în Galeria de Artă Europeană



Evenimente speciale:

- programul pentru adolescenți *Moda ca spectacol - Poveste, personaj, design de costum*, în cadrul expoziției de costume de scenă *Operele rusești în zorii Baletelor Rusești 1901-1913*. Pe parcursul programului, structurat în vizită activă în expoziție și workshop în atelierul de creație, participanții au explorat legătura dintre costumele din spectacolele de operă, balet sau teatru și moda de ieri și de azi (15 ianuarie)
- decernarea Premiilor „Margareta Sterian”, ediția 2011, pentru creație plastică și muzeografică, în cadrul expoziției *Destine la răscruce. Artiști evrei în perioada Holocaustului* (20 ianuarie)
- Spectacolul *Tangou final* în cadrul expoziției *Destine la răscruce. Artiști evrei în perioada Holocaustului*, în colaborare cu Teatrul Evreiesc de Stat și Institutul Național pentru Studierea Holocaustului din România “Elie Wiesel”, urmat de vizitarea nocturnă a expoziției (9 februarie)
- Spectacolul *BULL*, organizat în curtea de onoare a muzeului, în colaborare cu Ambasada Franței în România și Institutul Francez din București. Un performace ironic și alegoric, în care dansul acrobatic s-a întrepătruns ingenios cu teatrul și cu arta marionetei, totul având loc într-o sferă semi-transparentă (17 iunie)
- Sărbătoarea muzicii/ *Fête de la Musique*: concert de jazz, pop și indie rock organizat în curtea muzeului în colaborare de Ambasada Franței în România și Institutul Francez din București (21 iunie)
- Vizita oficială a președintelui Republicii Italia, E.S. Domnul Giorgio Napolitano în Galeria de Artă Europeană, cu prilejul prezentării tabloului *Suzana și cei doi bătrâni* de Alessandro Varotari (1588 – 1649), recent restaurat de specialiștii muzeului, cu sprijinul financiar al societății **Pirelli Tyres Romania** (16 septembrie)
- Conferința *(Re)descoperirea unui tablou* susținută de Cosmin Ungureanu la Institutul Italian de Cultură „Vito Grasso”, despre tabloul *Suzana și cei doi bătrâni* de Alessandro Varotari, expus în Galeria de Artă Europeană a Muzeului Național de Artă al României, prilejuită de recenta restaurare a tabloului (3 noiembrie)



Sărbătoarea bradului de Crăciun la MNAR

- Sărbătoarea Bradului de Crăciun – eveniment special pentru copii, părinți și bunici, care au fost invitați la un spectacolulul interactiv și la întâlnirea cu Moș Crăciun (20 decembrie)

- În 2011 Muzeul Național de Artă al României a demarat proiectul Turul virtual al galeriilor MNAR, în colaborare cu Imagofactory. Turul va cuprinde toate cele trei galerii permanente ale muzeului. Toate lucrările expuse vor fi disponibile la o rezoluție bună și vor fi identificabile (autor, titlu) la mouse over. Turul virtual urmează a fi accesibil pe site-ul muzeului, www.mnar.arts.ro.

- În a doua jumătate a anului 2011 a fost demarat proiectul internațional *Partage Plus – Digitising and Enabling Art Nouveau*, în cadrul rețelei Europene (www.europeana.eu), care se va derula pe parcursul anului 2012. Muzeul Național de Artă al României este partener în acest proiect, alături de alte 26 de instituții europene (din Marea Britanie, Austria, Belgia, Bulgaria, Croația, Cehia, Finlanda, Germania, Franța, Grecia, Ungaria, Italia, Olanda, Polonia, Spania, Slovenia, România). Obiectivul major al acestui proiect este alcătuirea unei baze de informații – cât mai exhaustive – relative la fenomenul artistic european din jurul anului 1900, cunoscut generic sub titulatura „Art nouveau”. Prin intermediul proiectului se urmărește digitizarea a peste 76000 de obiecte de artă (pictură, grafică, sculptură, arte decorative etc.), incluzând imagini detaliate și informații esențiale pentru fiecare obiect. De asemenea, este avută în vedere și realizarea a circa 2000 de modele 3D, precum și constituirea unei baze de date multilingve care să faciliteze accesul la acest conținut. În final, va fi construit și un site web ca platformă interactivă pentru accesarea și diseminarea întregului conținut.

Premii:

- Premiul pentru muzeografie „Margareta Sterian”, ediția 2011, acordat pentru expoziția *Călătorie în Bretania. Artiști francezi și români descoperind cultura bretonă*, deschisă la MNAR în perioada noiembrie 2009 - februarie 2010, curatori Monica Enache și Dana Crișan.



Decernarea Premiilor „Margareta Sterian” în cadrul expoziției *Destine la răscruce*



MARIANNE,
MUZĂ A
CREATORILOR
MARIANNE. ÉGÉRIE DES CRÉATEURS

25 martie - 29 mai 2011

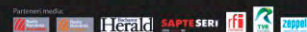
© Photo Sébastien Ramade

MUZEUL NAȚIONAL DE ARTĂ AL ROMÂNIEI
SECȚIA DE ARTĂ ORIENTALĂ



Pelerinaj la Muntele Fuji
Gravuri de Katsushika Hokusai

28 aprilie - 31 iulie 2011
Calea Victoriei, 49-53 (sălile Kretzulescu)



POLONIA LA PREȘEDINȚIA CONSILIULUI UNIUNII EUROPENE
10 ANI DE ACTIVITATE A INSTITUTULUI POLONEZ DIN BUCUREȘTI

ISTORIA ÎN 192 DE IMAGINI AFIȘUL POLONEZ 1917-2007

21 septembrie 2011 – 8 ianuarie 2012
Muzeul Național de Artă al României
Str. Știrbei Vodă nr.1, București



Muzeul Național de Artă al României
Festivalul și Concursul Internațional „George Enescu”, a XX-a ediție

Interferențe artistice. Muzica și plastica românească.

Expoziție de pictură și grafică

31 august - 2 octombrie 2011
Auditorium, str. Știrbei Vodă nr. 1





INSTITUT
FRANÇAIS

Les Manufactures des Gobelins : quatre siècles de création
Manufacturile Gobelins: patru secole de creație

9 | 12 | 2011
26 | 02 | 2012

MNOR

Tapisseries royales (1600 - 1800)
Tapiseriile regale (1600 - 1800)



MUZEUL NAȚIONAL DE ARTĂ AL ROMÂNIEI



ARTA COSITORULUI
ÎN COLECȚIILE

MUZEULUI NAȚIONAL DE ARTĂ AL ROMÂNIEI

decembrie 2011 - martie 2012

Calea Victoriei, 49-53



Parteneri media:





Aspect din cadrul expoziției Marianne, muză a creatorilor



Aspect din cadrul expoziției Manufacturile Gobetins: patru secole de creație. Tapiseriile regale (1600 – 1800)



Aspect din cadrul expoziției Arta cositorului în colecțiile Muzeului Național de Artă al României

SPONSORI



Sponsori ai galeriilor de Artă Orientală și Artă Decorativă Europeană (în curs de organizare):

- **Unilever South Central Europe**
- **S.C. Romcar S.R.L**
- **Banca Comercială Română**
- **S.C. Tomini Trading S.R.L.**
- **Coca Cola Romania S.R.L.**
- **Romtelecom**
- **S.C. SofMedica S.R.L.**
- **S.C. Solmar Trading Grup**
- **ITH Management Office**
- **Initiative Media**
- **Raiffeisen Bank S.A.**
- **S.C. TNT Romania S.R.L.**

Activitățile derulate de Muzeul Național de Artă al României au fost posibile și datorită ajutorului material sau în servicii acordat de:

- **Pirelli Tyres Romania** - sponsor al restaurării tabloului **Suzana și cei doi bătrâni** de Alessandro Varotari, expus în Galeria de Artă Europeană



PARTENERI MEDIA

TVR Cultural

RFI România

Radio România Cultural

Radio România Actualități

Bucharest Herald

Șapte Seri

Zeppelin



SAPTE SERI



PARTENERI



Ambasada Franței în România

Delegația Valonia-Bruxelles la București

Institutul Francez din București

Agenția Arts Talents, Paris

Mobilier National, Paris

Institutul Polonez din București

Muzeul Afișului din Wilanów

Institutul Național pentru Studierea Holocaustului din România „Elie Wiesel”

VENITURI ȘI CHELTUIELI 2011

RON

I. VENITURI TOTALE din care:	
1. ALOCAȚIE BUGETARĂ	14779968
2. SPONSORIZARE	121328
3. VENITURI PROPRII formate din:	541080
taxe intrare	252901
vânzări publicații	38205
taxe ghidaj	2500
curs desen	2780
comision vânzări publicații	9200
taxe filmare	7550
prestări servicii	187658
altele	40268
TOTAL VENITURI	15442367
II CHELTUIELI TOTALE din care:	
1. CHELTUIELI DE PERSONAL din care:	6781091
obligații către stat (taxe salariale)	1491950
drepturi salariale	5289141
altele	
2. CHELTUIELI MATERIALE ȘI SERVICII din care:	8528285
încălzit, iluminat	1636723
apă, canal, salubritate	570013
altele	6321549
3. CHELTUIELI DE CAPITAL (investiții)	133000
TOTAL CHELTUIELI	15442376
Sponsorizare în cadrul proiectului Restore the Beauty*	

* Sumele obținute prin sponsorizări în cadrul proiectului **Restore the Beauty**, inițiat în anul 2008, intră în contul muzeului eșalonat și vor fi cheltuite pentru amenajări muzeale, după încheierea lucrărilor de consolidare și renovare din Corpul Central.



Muzeul Național de Artă al României, Curtea de onoare



Cuprins

Muzeul Național de Artă al României	3
Structura organizatorică și personalul	5
Activitățile muzeului în anul 2011	11
Cercetarea și valorificarea patrimoniului	12
Expoziții	13
Activitate editorială	24
Conservare	25
Restaurare și investigații fizico-chimice	26
Întreținere și reparații	28
Documentare	29
Conferințe și seminarii	29
Studii și articole	31
Stagii de perfecționare	32
Evidența și creșterea patrimoniului	33
Programe și servicii oferite publicului	34
Sponsori	44
Parteneri media	45
Parteneri	46
Venituri și cheltuieli 2011	47



MUZEUL NAȚIONAL DE ARTĂ AL ROMÂNIEI

Calea Victoriei, nr. 49-53, cod 010063, București

Telefon: 021 313 30 30

Fax: 021 312 43 27

E-mail: national.art@art.museum.ro

Site: www.mnar.arts.ro

Miercuri - duminică 11.00 - 19.00 (mai-septembrie)

10.00 - 18.00 (octombrie-aprilie)

Închis: luni, marți, 1 și 2 ianuarie, prima zi de Paște, prima zi de Rusalii, 1 mai, 15 august, 1, 25 și 26 decembrie



MUZEUL COLECȚIILOR DE ARTĂ

Calea Victoriei, nr. 111, cod 010071, București

Telefon: 021 211 17 49; 021 212 96 41; 021 212 96 42

Închis pe parcursul anului 2011 pentru lucrări de renovare și amenajare a expunerii



MUZEUL K.H. ZAMBACCIAN

Strada Muzeul Zambaccian, nr. 21 A, cod 011871, București

Telefon: 021 230 19 20

Sâmbătă - miercuri 11.00 - 19.00 (mai-septembrie)

10.00 - 18.00 (octombrie-aprilie)

Închis: joi, vineri, 1 și 2 ianuarie, prima și a doua zi de Paște, prima și a doua zi de Rusalii, 1 mai, 15 august, 1, 25 și 26 decembrie



MUZEUL THEODOR PALLADY

Strada Spătarului, nr. 22, cod 020772, București

Telefon: 021 211 49 79

Miercuri - duminică 11.00 - 19.00 (mai-septembrie)

10.00 - 18.00 (octombrie-aprilie)

Închis: luni, marți, 1 și 2 ianuarie, prima zi de Paște, prima zi de Rusalii, 1 mai, 15 august, 1, 25 și 26 decembrie

În prima miercuri a fiecărei luni și pe 18 mai (Ziua Internațională a Muzeelor), intrarea la Muzeul Național de Artă al României și la muzeele aflate în subordinea sa este gratuită.



