

Să descoperim genurile artei!

Galeria de Artă Românească Modernă



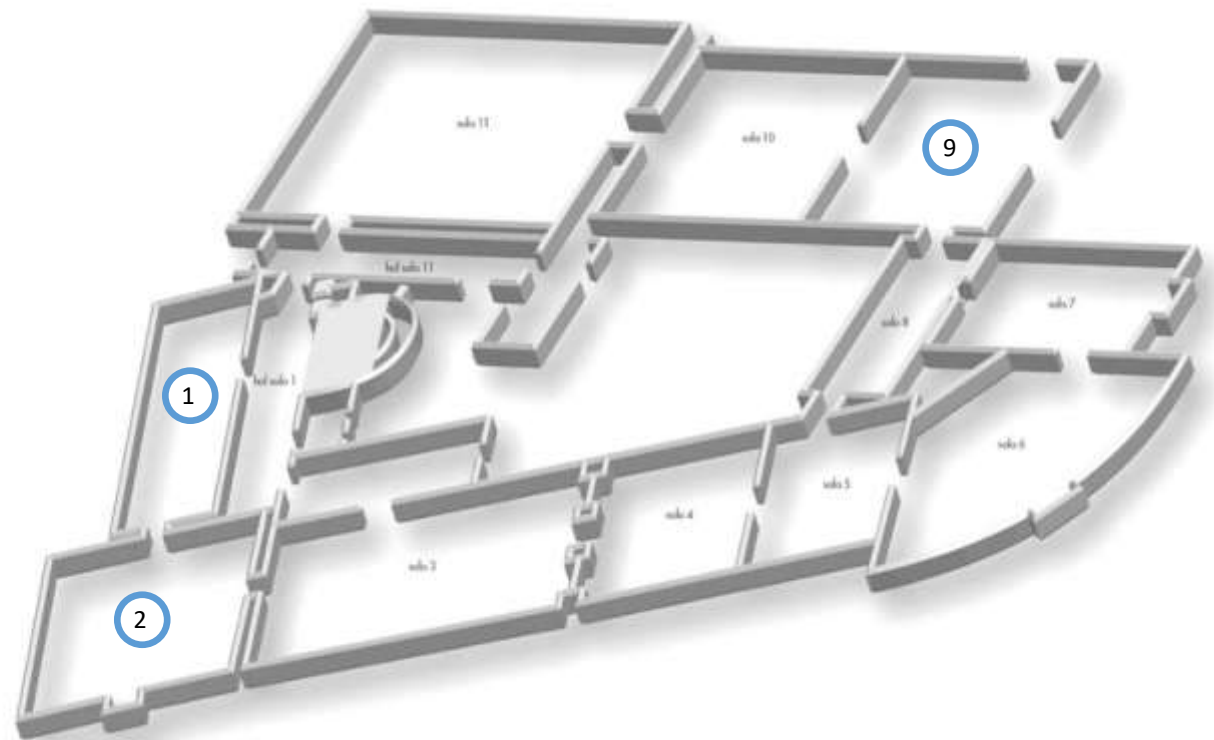
Scena de gen—*Sala 1*

Natura statică—*Sala 1*

Pictura istorică—*Sala 2*

Portretul—*Sala 2*

Peisajul—*Sala 9*



Haideți să învățăm despre genurile artei!

Știați că ...

ramurile artelor plastice sunt pictura, sculptura, grafica?



Pictură



Sculptură



Grafică

Peisajul

este opera de artă pictată sau desenată care înfățișează imagini din natură. Există mai multe tipuri de peisaj, dintre care amintim: *peisajul marin* (a cărui tematică este marea), *peisajul citadin* (care prezintă diverse aspecte ale orașului)

Scena de gen

tratează subiecte din viața de toate zilele. Este o compoziție cu mai multe *personaje care se află în cursul unei acțiuni*.

Pictura istorică

abordează, după cum spune și numele, scene importante pentru istoria unor națiuni, a unor popoare, precum *bătălii*, *încoronări*, etc., dar și teme religioase.

Genurile artei

În funcție de ceea ce reprezintă, fiecare dintre aceste ramuri se poate grupa sau clasifica în **genuri ale artei**.

Natura statică

sau **natura moartă** înfățișează obiecte neînsuflețite din viața de zi cu zi: fructe, cărți, flori, vase, etc.

Portretul

este o reprezentare plastică a ființei umane și poate fi *cap*, *bust* (reprezentare doar a capului și a umerilor), *portret compozițional* (reprezentare a părții superioare a corpului, inclusiv a brațelor și a mâinilor) sau *figură întreagă* (înfățișează întregul corp).

SCENA DE GEN

Theodor Aman Aman *Pe terasă la Sinaia*



Theodor Aman este cel care a introdus în pictura românească scena de gen, realizând numeroase tablouri în care a surprins momente din viața înaltei societăți din capitală. Sinaia era un loc de vacanță preferat de bucureștenii înstăriți mai ales după inaugurarea castelului regal Peleș în 1883. Pictorul redă aspecte din viața acestui orașel de munte și în lucrarea *Pe terasă la Sinaia*, unde vedem în prim plan o scenă de gen cu personaje elegante, reprezentate în atitudini firești—unii oameni stau de vorbă, câțiva, în partea dreaptă, stau la o masă și joacă cărți, iar doi copii se joacă nestingheriți pe terasa umbrită. În al doilea plan se vede peisajul însorit al Sinaiei, populat de vizitatori ce se îndreaptă fie spre cazinou, fie spre chioșcul de vară, iar în fundal este redată și mănăstirea Sinaia alături de munții Bucegi, deși în realitate clădirile nu sunt poziționate astfel.

Căutați în sală o altă lucrare care înfățișează o scenă de gen și menționați activitățile din acea lucrare:

Desenează sau descrie pe verso o scenă de gen din viața familiei tale.

NATURA STATICĂ



Theodor Aman

Natură moartă

Dacă privim cu atenție obiectele care compun natura moartă realizată de Theodor Aman în 1870—trandafirii, cărțile, evantaiul, mănușile și scrisorile din cupa de bronz și sticluța de parfum, vom observa că aceste obiecte aparțin unei doamne.

Oare cine este posesoarea acestor obiecte? Pentru a afla răspunsul ajunge să citim ce scrie pe scrisorile plasate la vedere în cupă — Madame Aman (*Doamna Aman*).

Ana Aman, soția pictorului, era o persoană care iubea lectura, fapt indicat de cărțile de pe masă, dar era și în pas cu moda, după cum se observă din accesoriile de îmbrăcăminte. Tabloul este o adevărată declarație de dragoste făcută Anei de către pictor, care printr-o natură statică realizează, totodată, și un portret al acesteia.

Desenează pe verso !

Desenează pe verso o natură moartă cu obiecte care reprezintă o persoană importantă din viața ta .

Știați că ...

Primele **naturi statice** pot fi întâlnite în arta egipteană încă din mileniile 3-2 î.H.? Mai apoi naturile statice sunt redată în arta Romei antice (așa cum este mozaicul din secolul 2 d. H., intitulat *Camera nemăturată*), în arta medievală europeană (când descriu și simbolizează însușirile sfinților) și mai târziu, prin secolele 14—15 în Italia, Țările de Jos, Germania.



Camera nemăturată
Mozaic roman de secol II

Natura statică s-a format în timp ca gen de sine stătător, astfel că tablouri care înfățișează doar obiecte apar abia în **secolul al XVII - lea**.

Provocare :

Vizitează și **Galeria de Artă Europeană** a Muzeului Național de Artă pentru a vedea naturile statice din școlile flamandă și olandeză (secolul XVII).

Găsește natura statică alăturată în sala următoare și notează autorul și titlul lucrării:.....

.....
.....



PICTURA ISTORICĂ



Nicolae Grigorescu *Spionul*

Deși Nicolae Grigorescu este cunoscut pentru pictura lui în aer liber, direct în fața subiectului reprezentat, acesta nu a ezitat să înfățișeze și scene de luptă care consemnează evenimentele istorice din vremea lui. Lucrarea *Spionul* a fost realizată în urma Războiului de Independență din 1877–1878, când pictorul a însoțit trupele române pe front în calitate de reporter artistic. Cu acest prilej a făcut sute de desene ce au stat la baza schițelor în ulei și celor câteva lucrări finalizate la comanda oficialităților.

Scena istorică redă înfruntarea dramatică dintre un soldat român care urmărește un spion turc, ambii în galop, având în fundal un peisaj de câmpie, în zori. Sabia ridicată a soldatului român este dublată de fumul care iese din pistolul spionului turc. Nu se știe, prin urmare, care dintre cei doi a ieșit învingător.

Continuă povestea!

Imaginează-ți că lucrarea *Spionul* de Nicolae Grigorescu este parte a unei benzi desenate.

Desenează pe verso continuarea confruntării dintre cei doi soldați. Oare cine a câștigat?

Ion Andreescu *Femeie în fotoliu*

Andreescu a realizat câteva studii de figuri costumate, un bun exemplu fiind lucrarea *Femeie în fotoliu*, realizată în 1881. Aceasta înfățișează o femeie în costum de epocă șezând pe un fotoliu și privind melancolic într-o parte. Este un portret ce redă figura întregă a personajului, în care pictorul sugerează prețiozitatea veșmintelor printr-o gamă de roșu-roz: corsetul de catifea este vișiniu, rochia e dintr-un satin roz deschis cu gri, iar pana roșie ce încununază pălăria este accentul care conferă dinamism lucrării.

PORTRETUL



Trasează linii între **lucrările** de mai jos și **tipul portretului**:

portret cu mâini

figură întregă

cap

bust

autoportret



PEISAJUL



Francisc Șirato

Dealul Alb

Peisajul *Dealul Alb*, realizat de pictorul Francisc Șirato în 1934–1935 înfățișează o formă de relief specifică orașului Balcic, localitate devenită colonie artistică și vizitată de pictori an de an, în special în perioada interbelică. Lumina puternică din sud, marea, formele capricioase ale naturii și coloritul oriental au atras mulți artiști care și-au găsit acolo inspirația, pictând adevărate capodopere.

Pânza lui Șirato este una dintre acestea, surprinzând peisajul și atmosfera unei după-amiezi de vară. Plasat în centrul lucrării, Dealul Alb domină împrejurimile cu acoperișuri rozalii și arbori răzleți. Formele sugerate prin pete de culoare ce trec una în alta, fără ca pictorul să le delimiteze ferm, arată interesul acestuia pentru efectele picturale, în contrast cu începuturile sale artistice în care s-a concentrat pe formele geometrificate, construite riguros.

Motivul Dealului Alb a fost pictat și de către Nicolae Dărăscu, într-o pânză pe care o poți vedea în sala următoare. Care lucrare îți place mai mult?

.....
.....



Știați că ...

Așezarea pitorească cu aer oriental a fost aleasă de Regina Maria pentru a-și construi o reședință în terase care coborau până la mare? De asemenea, regina a dorit ca Balcicul să fie locul unde să-i fie îngropată inima.

Desenază pe verso!

Care este locul cel mai drag inimii tale? ♥

Desenează pe verso un peisaj cu acest loc.



Asociază tipul de peisaj cu lucrările de mai jos, realizate la Balcic și expuse în această sală. Notează autorul și titlul lucrării sub fiecare imagine.



Peisaj marin



Peisaj citadin

